

# 500+

## Co się zmieni w programie Rodzina 500 plus?

Zmiany w programie Rodzina 500 plus wchodzi w życie 1 lipca 2019 roku. Świadczenie wychowawcze będzie przysługiwało na wszystkie dzieci do 18. roku życia, bez względu na dochody uzyskiwane przez rodzinę.

To najważniejsza zmiana. Do tej pory wsparcie przysługiwało na drugie i kolejne dziecko. Wsparcie można było otrzymać też na pierwsze dziecko, rozumiane jako najstarsze lub jedyne dziecko w wieku do ukończenia 18 roku życia ale po spełnieniu kryterium dochodowego. Od 1 lipca kryterium dochodowe przestaje obowiązywać i ze świadczenia skorzystać będą mogli wszyscy rodzice. W sumie wsparcie trafi do **4,4 mln rodzin**. Ze świadczenia skorzysta ok. **6,8 mln dzieci**.

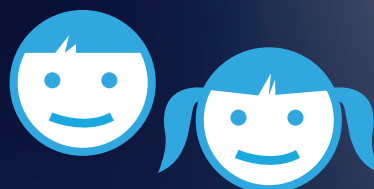
**4,4 mln**

rodzin objętych programem\*



**6,8 mln**

dzieci otrzymujących wsparcie\*



\*od 1 lipca 2019 r.

## Komu będzie przysługiwało świadczenie wychowawcze na nowych zasadach?

Świadczenie wychowawcze przysługuje przede wszystkim matce lub ojcu dziecka, opiekunowi faktycznemu dziecka (czyli osobie faktycznie opiekującej się dzieckiem, jeżeli wystąpiła z wnioskiem do sądu opiekuńczego o przysposobienie dziecka), opiekunowi prawnemu dziecka oraz – w określonych, nielicznych przypadkach – dyrektorowi domu pomocy społecznej.

Świadczenie wychowawcze przysługuje np. babci dziecka tylko wtedy gdy jest opiekunem prawnym i nie jest rodziną zastępczą.

Rodzinie zastępczej, na podstawie ustawy o wspieraniu rodziny i systemie pieczy zastępczej, przysługuje **dodatek wychowawczy** w wysokości świadczenia wychowawczego – tj. także w wysokości **500 złotych miesięcznie**. Świadczenie wychowawcze przysługuje bez względu na to czy dziecko jest wychowywane w związku małżeńskim, czy w związku nieformalnym, czy też przez osobę samotnie wychowującą dziecko.

Natomiast dyrektorowi domu pomocy społecznej świadczenie wychowawcze przysługuje na dziecko umieszczone w domu pomocy społecznej, chyba że rodzice, opiekun faktyczny albo opiekun prawny uczestniczą w opiece nad dzieckiem i spełniają warunki uprawniające do otrzymania świadczenia wychowawczego.

Oznacza to, że dyrektor domu pomocy społecznej nie otrzyma świadczenia wychowawczego na dziecko umieszczone w domu pomocy społecznej jeżeli ww. inna osoba, w szczególności rodzic dziecka, uczestniczy w opiece nad dzieckiem i sam spełnia warunki do otrzymania świadczenia wychowawczego.

**!** *Warunkiem otrzymania świadczenia wychowawczego przez danego rodzica jest wspólne zamieszkiwanie z nim dziecka oraz pozostawanie dziecka na jego utrzymaniu. Jeśli dziecko wspólnie zamieszkuje i pozostaje na utrzymaniu obojga rodziców, świadczenie przysługuje temu z rodziców który pierwszy złoży wniosek.*

*Co do zasady, świadczenie wychowawcze na dane dziecko może pobierać tylko jeden rodzic. Wyjątek od tej zasady ma miejsce w przypadku, gdy dziecko zgodnie z orzeczeniem sądu jest pod opieką naprzemienną obojga rodziców rozwiedzionych, żyjących w separacji lub żyjących w rozłączeniu sprawowaną w porównywalnych i powtarzających się okresach. W takim przypadku świadczenie wychowawcze na dane dziecko przysługuje każdemu z rodziców nie w pełnej wysokości 500 złotych miesięcznie lecz w wysokości połowy tej kwoty, czyli po 250 złotych miesięcznie.*

## Inne zmiany w programie

**Rezygnacja z kryterium dochodowego** to nie jedyna zmiana w programie Rodzina 500 plus. Nowelizacja ustawy o pomocy państwa w wychowywaniu dzieci upraszcza procedury przyznawania świadczeń.

Od 1 lipca 2019 roku przyznanie świadczenia wychowawczego **nie będzie wymagało wydawania i doręczenia decyzji administracyjnej**. Rodzic wnioskujący o wypłatę 500 złotych na dziecko otrzyma, na adres e-mail, informację o przyznaniu świadczenia. Jeśli nie poda adresu poczty elektronicznej, taką informację będzie mógł odebrać osobiście. Nieodebranie informacji nie będzie miało żadnego wpływu na wypłatę przyznanego świadczenia wychowawczego.

Natomiast odmowa przyznania świadczenia wychowawczego, uchylenie lub zmiana tego prawa, a także rozstrzygnięcia w sprawie nienależnie pobranego świadczenia wychowawczego, nadal będą następowały w formie decyzji administracyjnej.

Od 1 lipca 2019 roku **prawo do świadczenia wychowawczego nie będzie także uzależnione od ustalenia alimentów** na dziecko od drugiego rodzica w przypadku wniosków składanych przez rodziców samotnie wychowujących dziecko, co oznacza także likwidację czasochłonnej procedury stosowanej przez gminy w takich przypadkach.

## Kiedy złożyć wniosek o przyznanie świadczenia?

Wnioski o przyznanie świadczenia można **od 1 lipca składać drogą elektroniczną** (kanał bankowości elektronicznej, portal Emp@tia oraz portal PUE ZUS), a **tradycyjną** (np. podczas osobistej wizyty w urzędzie lub drogą pocztową) – **od 1 sierpnia**.

# Wniosek na nowy okres świadczeniowy

**od 1 lipca** online



**od 1 sierpnia** także  
w formie papierowej



Złożenie kompletnego i prawidłowo wypełnionego wniosku w okresie od 1 lipca do 30 września 2019 roku gwarantuje, że świadczenie zostanie przyznane z wyrównaniem, od 1 lipca.

**Uwaga:** jeśli rodzic dziecka złoży wniosek po 30 września, świadczenie będzie przysługiwać od miesiąca złożenia wniosku.

## Wypłata świadczenia. Zapamiętaj ważne daty

- Złożenie wniosku w okresie **lipiec – sierpień 2019 roku** oznacza, że świadczenie, z wyrównaniem od lipca, zostanie wypłacone najpóźniej **do 31 października 2019 roku**.
- Złożenie wniosku **we wrześniu 2019 roku** oznacza, że świadczenie, z wyrównaniem od lipca, zostanie wypłacone najpóźniej **do 30 listopada 2019 roku**.
- Złożenie wniosku **w październiku 2019 roku** oznacza, że świadczenie, z wyrównaniem jedynie od października, zostanie wypłacone najpóźniej **do 31 grudnia 2019 roku**.
- Złożenie wniosku w **listopadzie 2019 roku** oznacza, że świadczenie, z wyrównaniem jedynie od listopada, zostanie wypłacone najpóźniej **do 31 stycznia 2020 roku**.
- Złożenie wniosku w okresie **od 1 grudnia 2019 roku do 31 stycznia 2020 roku** oznacza, że świadczenie, z wyrównaniem jedynie od miesiąca złożenia wniosku, zostanie wypłacone najpóźniej **do 29 lutego 2020 roku**.

Rodzice, którzy mają obecnie przyznane do 30 września 2019 roku świadczenie wychowawcze na drugie i kolejne dzieci, składają od 1 lipca 2019 roku **jeden wspólny wniosek o ustalenie prawa do świadczenia na wszystkie dzieci**.

Na podstawie takiego wniosku od 1 lipca zostanie im przyznane prawo do świadczenia na pierwsze dziecko (na które obecnie nie pobierają 500 plus), natomiast od 1 października br. na pozostałe dzieci (na które świadczenia są już przyznane do końca września.)

**Nowelizacja ustawy wydłuża do 31 maja 2021 roku pierwszy okres** na jaki zostanie przyznane świadczenie wychowawcze na nowych zasadach. Oznacza to, że rodzice nie będą składać ponownie wniosków o świadczenie wychowawcze w 2020 roku.

## Zmiany w przypadku ubiegania się o 500 plus na nowonarodzone dziecko

Jedną z zmian, którą wprowadza nowelizacja ustawy, dotyczy rodziców nowonarodzonych dzieci.

Obecnie świadczenie wychowawcze przysługuje co do zasady od miesiąca złożenia wniosku. Brak złożenia wniosku w miesiącu, w którym dziecko się urodziło, oznacza brak prawa do świadczenia za ten miesiąc. Od lipca br. rodzice będą mieli **trzy miesiące od urodzenia dziecka na złożenie wniosku o 500 plus**. Świadczenie otrzymają z wyrównaniem od dnia narodzin dziecka. Zmiana ta dotyczy dzieci urodzonych po 30 czerwca 2019 roku.

## Co w przypadku śmierci jednego z rodziców?

Nowelizacja ustawy zmienia zasady dotyczące wypłaty świadczenia w przypadku śmierci jednego z rodziców. Obecnie w przypadku śmierci rodzica, na którego wydano decyzję przyznającą świadczenie wychowawcze, z dniem śmierci prawo do przyznanego świadczenia wygasa, gdyż jest to świadczenie osobiste, niezbywalne i niepodlegające dziedziczeniu.

Od 1 lipca możliwe będzie **przyznanie**, z zachowaniem ciągłości, **świadczenia wychowawczego drugiemu z rodziców dziecka w przypadku śmierci rodzica**, któremu świadczenie zostało przyznane na dany okres lub który zmarł przed rozpatrzeniem złożonego wniosku.

Aby zachować ciągłość świadczenia rodzic, który został z dzieckiem, musi złożyć wniosek w terminie trzech miesięcy od dnia śmierci drugiego rodzica. Powyższe rozwiązanie ma zastosowanie do spraw w których śmierć rodzica nastąpiła po dniu 30 czerwca 2019 roku.



Ministerstwo Rodziny,  
Pracy i Polityki Społecznej

[www.gov.pl/rodzina](http://www.gov.pl/rodzina)



mrpips\_gov\_pl



mrpipsRP



mrpips\_gov\_pl



mpips\_rp