



# DZIENNIK URZĘDOWY

## WOJEWÓDZTWA MAZOWIECKIEGO

---

Warszawa, dnia 13 lipca 2023 r.

Poz. 8310

### ROZPORZĄDZENIE WOJEWODY MAZOWIECKIEGO

z dnia 13 lipca 2023 r.

#### **w sprawie zwalczania afrykańskiego pomoru świń (ASF) na terenie powiatu makowskiego i przasnyskiego**

Na podstawie art. 46 ust. 3 pkt 10 ustawy z dnia 11 marca 2004 r. o ochronie zdrowia zwierząt oraz zwalczaniu chorób zakaźnych zwierząt (Dz. U. z 2023 r. poz. 1075) oraz art. 4 pkt 55, art. 9 ust. 1 lit. a (ii) oraz art. 53-71 rozporządzenia Parlamentu Europejskiego i Rady (UE) 2016/429 z dnia 9 marca 2016 r. w sprawie przenośnych chorób zwierząt oraz zmieniające i uchylające niektóre akty w dziedzinie zdrowia zwierząt („Prawo o zdrowiu zwierząt”) (Dz. Urz. UE L 84 z 31.03.2016 r., str. 1, z późn. zm.<sup>1)</sup>), a także art. 2, 21, 22 ust. 2 i 4 i art. 24, 25, 27, 28, 29, 32, 33, 35-38, 40, 42 – 44, 48, 49 oraz art. 51-54 rozporządzenia delegowanego Komisji (UE) 2020/687 z dnia 17 grudnia 2019 r. uzupełniającego rozporządzenie Parlamentu Europejskiego i Rady (UE) 2016/429 w odniesieniu do przepisów dotyczących zapobiegania niektórym chorobom umieszczonym w wykazie oraz ich zwalczania (Dz. Urz. UE. L 174 z 03.06.2020, str. 64, z późn. zm.<sup>2)</sup>) zarządza się, co następuje:

**§ 1.1.** Ustanawia się obszar objęty ograniczeniami składający się z:

- 1) obszaru zapowietrzonego, o którym mowa w § 2;
- 2) obszaru zagrożonego, o którym mowa w § 3;

2. Transport zwierząt i produktów przez obszar, o którym mowa w ust. 1, jest realizowany:

- 1) bez zatrzymywania lub rozładunku na obszarze objętym ograniczeniami;
- 2) w pierwszej kolejności z wykorzystaniem głównych autostrad lub głównych połączeń kolejowych; oraz
- 3) unikając przejazdu w pobliżu zakładów, w których utrzymywane są świniowate.

3. Na obszarze, o którym mowa w ust. 1, nakazuje się wprowadzić dodatkowe środki bezpieczeństwa biologicznego, polegające na niezwłocznym przeprowadzeniu dodatkowej dezynfekcji zakładu, w którym utrzymywane są świniowate, środkiem dezynfekcyjnym figurującym w rejestrze preparatów biobójczych stosowanym zgodnie z instrukcjami zawartymi w kartach charakterystyki środka, który może być stosowany w obecności zwierząt, z których lub od których pozyskuje się produkty pochodzenia zwierzęcego.

---

<sup>1)</sup> Zmiany wymienionego rozporządzenia zostały ogłoszone w Dz. Urz. UE L 57 z 03.03.2017, str. 65, Dz. Urz. UE L 95 z 07.04.2017, str. 1, Dz. Urz. UE L 272 z 31.10.2018, str. 11 oraz Dz. Urz. UE L 48 z 11.02.2021, str. 3.

<sup>2)</sup> Zmiany wymienionego rozporządzenia zostały ogłoszone w Dz. Urz. UE. L 247 z 13.07. 2021, str. 50, Dz. Urz. UE. L 328 z 22.12. 2022, str. 171 oraz Dz. Urz. UE. L 100 z 13.04. 2023, str. 7.

4. Dezynfekcja, o której mowa w ust. 3, dotyczyć ma w szczególności:

- 1) budynków, w których utrzymywane są świniowate, w tym ich powierzchni zewnętrznej i wewnętrznych pomieszczeń;
- 2) dróg wewnętrznych na terenie zakładu;
- 3) sprzętu, urządzeń oraz przedmiotów używanych przy utrzymywaniu świniowatych.

5. Dokument potwierdzający przeprowadzenie dezynfekcji, o której mowa w ust. 3, jest przechowywany przez podmiot utrzymujący świniowate do czasu zniesienia obszar, o którym mowa w ust. 1.

**§ 2.** Za obszar zapowietrzony afrykańskim pomorem świń (ASF), zwany dalej „obszarem zapowietrzonym” uznaje się teren obejmujący w powiecie makowskim:

- 1) w gminie Płoniawy-Bramura miejscowości: Gołoniwy, Łęgi, Nowe Płoniawy, Nowy Podoś, Płoniawy-Bramura, Stary Podoś, Zawady Dworskie, Zawady-Huta, Dłutkowo;
- 2) w gminie Krasnosielc miejscowość Sulicha.

**§ 3.** Za obszar zagrożony wystąpieniem afrykańskiego pomoru świń (ASF), zwany dalej „obszarem zagrożonym”, uznaje się teren obejmujący:

- 1) w powiecie makowskim:
  - a) w gminie Płoniawy-Bramura miejscowości: Bobino Wielkie, Chodkowo Wielkie, Choszczewka, Kalinowiec, Obludzin, Prace, Retka, Szlasy Bure, Bobino-Grzybki, Bogdalec, Chodkowo-Biernaty, Chodkowo-Kuchny, Chodkowo-Załogi, Jaciążek, Kobylin, Kobylinek, Krasiniec, Krzyżewo Borowe, Krzyżewo Nadrzeczne, Młodzianowo, Nowa Zblich, Płoniawy-Kolonia, Popielarka, Rogowo, Stara Zblich, Stare Zacisze, Suche, Szlasy-Łozino, Szczuki, Węgrzynowo, Węgrzynówek,
  - b) w gminie Karniewo miejscowość: Obiecanowo,
  - c) w gminie Krasnosielc miejscowości: Biernaty, Chłopia Łąka, Grądy, Krasnosielc, Krasnosielc Leśny, Nowy Sielc, Wola Włociańska, Łazy, Pienice, Przytuły, Wola-Józefowo, Wymysły,
  - d) w gminie Sypniewo miejscowości: Rzechowo-Gać, Rzechowo Wielkie, Rzechówek, Chojnowo, Gąsewo Poduchowne, Nowe Gąsewo, Poświętne, Nowy Szczeglin, Szczeglin Poduchowny, Zalesie, Zamość,
  - e) w gminie Czerwonka miejscowości: Budzyno, Budzyno-Bolki, Budzyno-Lipniki, Cieciorzki Szlacheckie, Cieciorzki Włociańskie, Guty Małe, Dąbrówka, Kałęczyn, Krzyżewo Borowe, Krzyżewo-Jurki, Krzyżewo-Marki, Nowe Zacisze, Ulaski;
- 2) w powiecie przasnyskim w gminie Przasnysz miejscowości: Fijałkowo, Józefowo, Dobrzankowo, Bogate, Wielodroź, Helenowo Nowe, Helenowo Stare, Wyrąb Karwacki, Emowo, Helenowo-Gadomic.

**§ 4.** Obszary, o których mowa w § 2 i 3 określa mapa, stanowiąca załącznik do rozporządzenia, przy czym obszar zapowietrzony jest oznaczony kolorem czerwonym oraz obszar zagrożony oznaczony jest kolorem niebieskim.

**§ 5.** Dla celów niniejszego rozporządzenia stosuje się definicje podane w art. 4 rozporządzenia Parlamentu Europejskiego i Rady (UE) 2016/429 z dnia 9 marca 2016 r. w sprawie przenośnych chorób zwierząt oraz zmieniające i uchylające niektóre akty w dziedzinie zdrowia zwierząt ("Prawo o zdrowiu zwierząt") oraz art. 2 rozporządzenia delegowanego Komisji (UE) 2020/687 z dnia 17 grudnia 2019 r. uzupełniającego rozporządzenie Parlamentu Europejskiego i Rady (UE) 2016/429 w odniesieniu do przepisów dotyczących zapobiegania niektórym chorobom umieszczonym w wykazie oraz ich zwalczania, zwanego dalej „rozporządzeniem nr 2020/687”.

**§ 6.1.** Na obszarze zapowietrzonym, o którym mowa w § 2, w zakładach, w których utrzymywane są świniowate, innych niż zakłady w których potwierdzono wystąpienie afrykańskiego pomoru świń (ASF), nakazuje się:

- 1) trzymanie świniowatych oddzielnie od innych zwierząt;
- 2) zapewnienie dodatkowego nadzoru w celu zidentyfikowania dalszego rozprzestrzeniania się afrykańskiego pomoru świń (ASF) do zakładów poprzez niezwłoczne informowanie właściwego miejscowo, powiatowego

lekarza weterynarii o zwiększonej zachorowalności lub śmiertelności lub znacznym obniżeniu produktywności zwierząt utrzymywanych w zakładach;

- 3) zastosowanie odpowiednich środków dezynfekujących przy wejściach i wyjściach z zakładu;
- 4) zastosowanie odpowiednich środków bioasekuracji w odniesieniu do wszystkich osób mających styczność ze świniami bądź wszystkich osób wchodzących do zakładu lub opuszczających go, a także w odniesieniu do środków transportu, aby zapobiec ryzyku rozprzestrzenienia się afrykańskiego pomoru świń (ASF) poprzez:
  - a) wykorzystywanie do przemieszczania świń oraz produktów z nich w obrębie i z obszaru zapowietrzonego oraz przez taki obszar środków transportu skonstruowanych i utrzymywanych w sposób zapobiegający wszelkim przeciekom, ucieczkom zwierząt, produktów lub wszelkich elementów stanowiących zagrożenie dla zdrowia zwierząt,
  - b) niezwłoczne czyszczenie i odkażanie środków transportu i sprzętu wykorzystywanych do transportu świń, ich mięsa, paszy, ściółki lub nawozów naturalnych, innych środków transportu wjeżdżających do zakładów lub z niego wyjeżdżających oraz innych przedmiotów lub substancji, które mogły zostać skażone wirusem afrykańskiego pomoru świń (ASF),
  - c) stosowanie środków bezpieczeństwa biologicznego przez osoby wchodzące do zakładów lub z niego wychodzące, w celu wykluczenia rozprzestrzeniania się afrykańskiego pomoru świń (ASF);
- 5) prowadzenie ewidencji:
  - a) wszystkich osób odwiedzających zakład i aktualizowanie jej oraz udostępnianie jej właściwemu miejscowo powiatowemu lekarzowi weterynarii na jego wniosek,
  - b) czyszczenia i odkażania środków transportu, o których mowa w pkt 4 w lit. a;
- 6) niezwłoczne usunięcie zwłok świń przez unieszkodliwianie całych ciał lub części martwych lub uśmierconych świń zgodnie z przepisami rozporządzenia Parlamentu Europejskiego i Rady (WE) nr 1069/2009 z dnia 21 października 2009 r. określającego przepisy sanitarne dotyczące produktów ubocznych pochodzenia zwierzęcego i produktów pochodnych nieprzeznaczonych do spożycia przez ludzi, i uchylającego rozporządzenie (WE) nr 1774/2002 (rozporządzenie o produktach ubocznych pochodzenia zwierzęcego) (Dz. Urz. UE L 300 z 14.11.2009, str. 1, z późn. zm. <sup>3)</sup>), zwanego dalej "rozporządzeniem nr 1069/2009".

2. Na zasadzie odstępstwa od ust. 1 pkt 5 lit. a, ewidencja osób odwiedzających zakład nie jest wymagana w przypadku zakładów, w których utrzymywane są zwierzęta, o których mowa w art. 13 ust. 2 rozporządzenia nr 2020/687, jeżeli osoby te nie mają dostępu do obszarów, w których trzyma się zwierzęta.

3. Na obszarze zapowietrzonym, o którym mowa w § 2, zakazuje się:

- 1) przemieszczania z zakładów i do zakładów utrzymywanych świń;
- 2) odnowy populacji zwierząt łownych należących do świń;
- 3) organizowania wystaw, targów, pokazów i innych zgromadzeń świń, w tym ich pozyskiwania i rozpowszechniania;
- 4) przemieszczania z zakładów nasienia, oocytów i zarodków uzyskanych od utrzymywanych w nich świń;
- 5) pozyskiwania nasienia, oocytów i zarodków uzyskanych od utrzymywanych świń;
- 6) objazdowego sztucznego unasienniania świń;
- 7) objazdowego krycia naturalnego świń;

<sup>3)</sup> Zmiany wymienionego rozporządzenia zostały ogłoszone w Dz. Urz. UE L 276 z 20.10.2010, str. 33, Dz. Urz. UE L 54 z 26.02.2011, str. 1, Dz. Urz. UE L 216 z 14.08.2012, str. 3, Dz. Urz. UE L 354 z 28.12.2013, str. 86, Dz. Urz. UE L 95 z 07.04.2017, str. 1, Dz. Urz. UE L 130 z 28.05.2018, str. 11, Dz. Urz. UE L 294 z 21.11.2018, str. 44 oraz Dz. Urz. UE L 170 z 25.06.2019, str. 1.

- 8) przemieszczania świeżego mięsa i podrobów pochodzących od świniowatych z rzeźni lub zakładów obróbki dziczyzny;
- 9) przemieszczania produktów mięsnych uzyskanych ze świeżego mięsa świniowatych z zakładu;
- 10) przemieszczania produktów ubocznych pochodzących od lub ze świniowatych utrzymywanych z wyjątkiem całych ciał martwych zwierząt lub części ich ciał;
- 11) przemieszczania obornika w tym zużytej ściółki i używanej ściółki pochodzących od świniowatych z zakładów;
- 12) przemieszczania skór, skórek i szczeciny pochodzących od świniowatych z zakładów.

4. Następujące produkty są zwolnione z zakazów określonych w ust. 3 jeżeli:

- 1) produkty pochodzenia zwierzęcego uznawane za bezpieczne towary, zgodnie z załącznikiem VII rozporządzenia nr 2020/687, w odniesieniu do afrykańskiego pomoru świń (ASF);
- 2) produkty pochodzenia zwierzęcego, które zostały poddane właściwej obróbce zgodnie z załącznikiem VII rozporządzenia nr 2020/687;
- 3) produkty lub inne materiały, które mogą rozprzestrzenić afrykański pomór świń (ASF), pozyskane lub wytworzone przed okresem monitorowania określonym w załączniku II rozporządzenia nr 2020/687 dla tej choroby, wyliczanym wstecz od dnia, w którym zgłoszono podejrzenie;
- 4) produkty wytworzone na obszarze zapowietrzonym, które pozyskano od lub ze świniowatych:
  - a) trzymany poza obszarem zapowietrzonym,
  - b) trzymany i poddawanych ubojowi poza obszarem zapowietrzonym, lub
  - c) trzymany poza obszarem zapowietrzonym i poddawanych ubojowi na obszarze zapowietrzonym;
- 5) produkty pochodne.

5. Zakazy określone w ust. 3 obowiązują w odniesieniu do produktów, o których mowa w ust. 4, jeżeli:

- 1) produkty nie były wyraźnie oddzielone w trakcie procesu produkcji, przechowywania i transportu od produktów, które nie kwalifikują się do wysłania poza obszar objęty ograniczeniami zgodnie z rozporządzeniem nr 2020/687; lub
- 2) właściwy miejscowo powiatowy lekarz weterynarii posiada dowody epizootyczne na rozprzestrzenienie się afrykańskiego pomoru świń (ASF) na te produkty, z nich lub za ich pośrednictwem.

§ 7. Właściwy miejscowo powiatowy lekarz weterynarii na zasadzie odstępstwa od zakazów określonych w § 6 ust. 3-5 może udzielić zezwolenia na przemieszczanie zwierząt i produktów w przypadkach opisanych w art. 29, 32, 33, 35, 37, 38 rozporządzenia nr 2020/687 oraz pod szczegółowymi warunkami wskazanymi w tych artykułach i warunkami ogólnymi określonymi w art. 28 ust. 2-7 tego rozporządzenia.

§ 8.1. Na obszarze zagrożonym, o którym mowa w § 3 w zakładach, w których utrzymywane są świniowate nakazuje się:

- 1) trzymanie świniowatych oddzielnie od innych zwierząt;
- 2) zapewnienie dodatkowego nadzoru w celu zidentyfikowania dalszego rozprzestrzeniania się afrykańskiego pomoru świń (ASF) do zakładów poprzez niezwłoczne informowanie właściwego miejscowo, powiatowego lekarza weterynarii o zwiększonej zachorowalności lub śmiertelności lub znacznym obniżeniu produktywności zwierząt utrzymywanych w zakładach;
- 3) zastosowanie odpowiednich środków dezynfekujących przy wejściach i wyjściach z zakładu;
- 4) zastosowanie odpowiednich środków bioasekuracji w odniesieniu do wszystkich osób mających styczność ze świniowatymi bądź wszystkich osób wchodzących do zakładu lub opuszczających go, a także w odniesieniu do środków transportu, aby zapobiec ryzyku rozprzestrzenienia się afrykańskiego pomoru świń (ASF) poprzez:
  - a) wykorzystywanie do przemieszczania świniowatych oraz produktów z nich w obrębie i z obszaru zagrożonego oraz przez taki obszar środków transportu skonstruowanych i utrzymywanych w sposób

zapobiegający wszelkim przeciekom, ucieczkom zwierząt, produktów lub wszelkich elementów stanowiących zagrożenie dla zdrowia zwierząt,

- b) niezwłoczne czyszczenie i odkażanie środków transportu i sprzętu wykorzystywanych do transportu świnioyatych, ich mięsa, paszy, ściółki lub nawozów naturalnych, innych środków transportu wjeżdżających do zakładów lub z niego wyjeżdżających oraz innych przedmiotów lub substancji, które mogły zostać skażone wirusem afrykańskiego pomoru świń (ASF),
  - c) stosowanie środków bezpieczeństwa biologicznego przez osoby wchodzące do zakładów lub z niego wychodzące, w celu wykluczenia rozprzestrzeniania się afrykańskiego pomoru świń (ASF);
- 5) prowadzenie ewidencji:
- a) wszystkich osób odwiedzających zakład i aktualizowanie jej oraz udostępnianie jej właściwemu miejscowo powiatowemu lekarzowi weterynarii na jego wniosek,
  - b) czyszczenia i odkażania środków transportu, o których mowa w pkt 4 lit. a;
- 6) niezwłoczne usunięcie zwłok świnioyatych poprzez unieszkodliwianie całych ciał lub części martwych lub uśmierconych świnioyatych zgodnie z przepisami rozporządzenia nr 1069/2009.

2. Na zasadzie odstępstwa od ust. 1 pkt 5 lit. a, ewidencja osób odwiedzających zakład nie jest wymagana w przypadku zakładów, w których utrzymywane są zwierzęta, o których mowa w art. 13 ust. 2 rozporządzenia nr 2020/687, jeżeli osoby te nie mają dostępu do obszarów, w których trzyma się zwierzęta.

3. Na obszarze zagrożonym, o którym mowa w § 3, zakazuje się:

- 1) przemieszczania z zakładów i do zakładów świnioyatych utrzymywanych;
- 2) odnowy populacji zwierząt łownych należących do świnioyatych;
- 3) organizowania wystaw, targów, pokazów i innych zgromadzeń świnioyatych utrzymywanych, w tym ich pozyskiwania i rozpowszechniania;
- 4) przemieszczania z zakładów nasienia, oocytów i zarodków uzyskanych od utrzymywanych w nich świnioyatych;
- 5) pozyskiwania nasienia, oocytów i zarodków uzyskanych od utrzymywanych świnioyatych;
- 6) objazdowego sztucznego unasienniania świnioyatych;
- 7) objazdowego krycia naturalnego świnioyatych;
- 8) przemieszczania świeżego mięsa i podrobów pochodzących od świnioyatych z rzeźni lub zakładów obróbki dziczyzny;
- 9) przemieszczania produktów mięsnych uzyskanych ze świeżego mięsa świnioyatych z zakładu;
- 10) przemieszczania produktów ubocznych pochodzących od lub ze świnioyatych utrzymywanych z wyjątkiem całych ciał martwych zwierząt lub części ich ciał;
- 11) przemieszczania obornika w tym zużytej ściółki i używanej ściółki pochodzących od świnioyatych z zakładów;
- 12) przemieszczania skór, skórek i szczeciny pochodzących od świnioyatych z zakładów.

4. Następujące produkty są zwolnione z zakazów określonych w ust. 3 jeżeli:

- 1) produkty pochodzenia zwierzęcego uznawane za bezpieczne towary, zgodnie z załącznikiem VII rozporządzenia nr 2020/687, w odniesieniu do afrykańskiego pomoru świń (ASF);
- 2) produkty pochodzenia zwierzęcego, które zostały poddane właściwej obróbce zgodnie z załącznikiem VII rozporządzenia nr 2020/687;
- 3) produkty lub inne materiały, które mogą rozprzestrzenić afrykański pomór świń (ASF), pozyskane lub wytworzone przed okresem monitorowania określonym w załączniku II rozporządzenia nr 2020/687 dla tej choroby, wyliczanym wstecz od dnia, w którym zgłoszono podejrzenie;
- 4) produkty wytworzone na obszarze zagrożonym, które pozyskano od lub z świnioyatych:

- a) trzymany poza obszarem zagrożonym,
  - b) trzymany i poddawanych ubojowi poza obszarem zagrożonym, lub
  - c) trzymany poza obszarem zagrożonym i poddawanych ubojowi na obszarze zagrożonym;
- 5) produkty pochodne.

5. Zakazy określone w ust. 3 obowiązują w odniesieniu do produktów, o których mowa w ust. 4, jeżeli:

- 1) produkty nie były wyraźnie oddzielone w trakcie procesu produkcji, przechowywania i transportu od produktów, które nie kwalifikują się do wysłania poza obszar objęty ograniczeniami zgodnie z rozporządzeniem nr 2020/687; lub
- 2) właściwy miejscowo powiatowy lekarz weterynarii posiada dowody epizootyczne na rozprzestrzenienie się afrykańskiego pomoru świń (ASF) na te produkty, z nich lub za ich pośrednictwem.

**§ 9.** Właściwy miejscowo powiatowy lekarz weterynarii na zasadzie odstępstwa od zakazów określonych w § 8 ust. 3-5 może udzielić zezwolenia na przemieszczanie zwierząt i produktów w przypadkach opisanych w art. 44, 45, 48, 49, 51, 53, 54 rozporządzenia nr 2020/687 oraz pod szczegółowymi warunkami wskazanymi w tych artykułach i warunkami ogólnymi określonymi w art. 43 ust. 2-7 tego rozporządzenia.

**§ 10.1.** Na obszarze zapowietrzonym nakazuje się ubój lub uśmiercanie prewencyjne świniowatych utrzymywanych w zakładach.

2. Właściwy miejscowo powiatowy lekarz weterynarii nadzoruje zapewnienie zgodności transportu ciał lub części ciał utrzymywanych świniowatych z zakładu, o którym mowa w ust. 1 z przepisami rozporządzenia nr 1069/2009.

**§ 11.1.** Nakazuje się oznakowanie obszaru zapowietrzonego, o którym mowa w § 2, poprzez ustawienie na zewnętrznej granicy tego obszaru tablic ostrzegawczych z czarnym napisem na żółtym tle o następującej treści: "UWAGA! AFRYKAŃSKI POMÓR ŚWIŃ OBSZAR ZAPOWIETRZONY".

2. Nakazuje się oznakowanie obszaru zagrożonego, o którym mowa w § 3, poprzez ustawienie na zewnętrznej granicy tego obszaru tablic ostrzegawczych z czarnym napisem na żółtym tle o następującej treści: "UWAGA! AFRYKAŃSKI POMÓR ŚWIŃ OBSZAR ZAGROŻONY".

3. Tablice i napisy mają mieć takie wymiary, aby były czytelne z odległości co najmniej 100 metrów, oznakowane w sposób trwały, niepodlegający działaniu czynników atmosferycznych.

4. Tablice należy umieścić na drogach publicznych lub drogach wewnętrznych.

**§ 12.** Nakazuje się wyłożenie i obsługę mat dezynfekcyjnych na drogach wyjazdowych publicznych i prywatnych na granicach miejscowości Stary Podoś i Nowy Podoś.

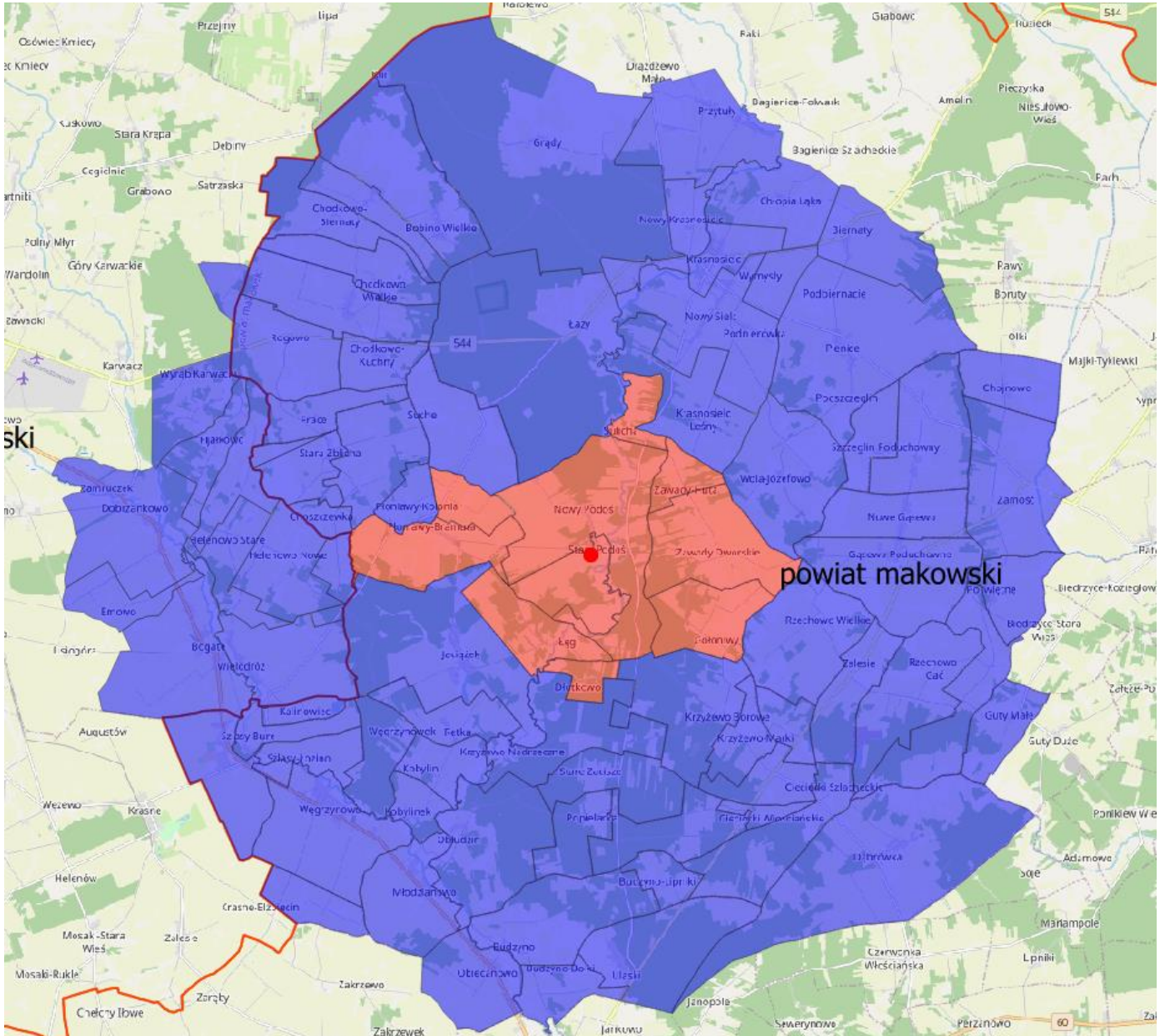
**§ 13.** Wykonanie rozporządzenia powierza się Powiatowemu Lekarzowi Weterynarii w Makowie Mazowieckim oraz Przasnyszu, Staroście Makowskiemu, Państwowemu Powiatowemu Inspektorowi Sanitarnemu w Makowie Mazowieckim, Komendantowi Powiatowemu Policji w Makowie Mazowieckim, Komendantowi Powiatowemu Państwowej Straży Pożarnej w Makowie Mazowieckim, Wójtowi Gminy Płoniawy-Bramura, Karniewo, Krasnosielec, Sypniewo, Czerwonka, Staroście Przasnyskiemu, Państwowemu Powiatowemu Inspektorowi Sanitarnemu w Przasnyszu, Komendantowi Powiatowemu Policji w Przasnyszu, Komendantowi Powiatowemu Państwowej Straży Pożarnej w Przasnyszu, Wójtowi Gminy Przasnysz, Mazowieckiemu Wojewódzkiemu Inspektorowi Transportu Drogowego, właściwym terytorialnie zarządcom dróg, właściwym terytorialnie nadleśnictwom.

**§ 14. 1.** Rozporządzenie wchodzi w życie z dniem podania do wiadomości publicznej w sposób zwyczajowo przyjęty na terenie miejscowości wchodzących w skład obszarów, o których mowa w § 2-3, z mocą od dnia 10 lipca 2023 r.

2. Rozporządzenie podlega ogłoszeniu w Dzienniku Urzędowym Województwa Mazowieckiego.

I Wicewojewoda Mazowiecki  
Sylwester Dąbrowski

Załącznik do rozporządzenia  
Wojewody Mazowieckiego z dnia 13 lipca 2023 r.



**Legenda:**

- Obszar zapowietrzony
- Obszar zagrożony
- Ognisko ASF